

INSTRUKCJA SERWISOWA - PAC

Amortyzatory łoża dla silników ROTAX®

ATA System: 71-20-00 Rama silnika

1) Informacje dotyczące planowania

Dokumenty serwisowe „PAC” zawierają szczegółowe informacje na temat niecertyfikowanych części i akcesoriów do silników lotniczych ROTAX®. Odnośne części i akcesoria są dostarczane bez certyfikatu EASA lub zgodności z ASTM. Certyfikacja / zgodność odnośnych części i akcesoriów musi być wypełniona przez OEM statku powietrznego.

Aby osiągnąć zadowalające efekty, procedury zawarte w niniejszym dokumencie muszą być wykonywane za pomocą zatwierdzonych metod oraz zgodnie z obowiązującymi przepisami narodowymi.

BRP-Rotax GmbH & Co KG. nie ponosi odpowiedzialności za jakość wykonanych prac oraz zgodność ich wykonania z wymaganiami niniejszego dokumentu.

1.1) Zastosowanie

Odnieś się do aktualnego wydania odpowiedniego Katalogu Części Zamiennych.

UWAGA

Amortyzatory łoża silnika nie są częścią projektu silnika. Części te zostały przetestowane i dopuszczone przez BRP-Rotax, ale nie posiadają certyfikatu typu.

Zapewnienie prawidłowej funkcjonalności w połączeniu z całym układem i certyfikacja amortyzatorów łoża jest obowiązkiem producenta statku powietrznego i musi być przeprowadzana wraz z certyfikacją statku powietrznego.

1.2) Powiązane dokumenty techniczne (ASB/SB/SI/SL)

brak

1.3) Przyczyna wydania

W ramach programu poprawy obsługi i rozszerzania palety części, wprowadzono zestaw amortyzatorów łoża silnika.

1.4) Przedmiot

Amortyzatory łoża dla silników ROTAX®.

1.5) Termin wykonania

Brak – tylko informacyjnie

1.6) Zatwierdzenie

Brak.

1.7) Czasochłonność

Szacowana ilość roboczogodzin: silnik zabudowany na statku powietrznym – ponieważ nakład pracy na wykonanie biuletynu zależy od sposobu zabudowy silnika, nie jest on możliwy do oszacowania przez producenta.

1.8) Dane masowe

Zmiana ciężaru --- brak

Moment bezwładności --- nie dotyczy

1.9) Obciążenie elektryczne

bez zmian

INSTRUKCJA SERWISOWA - PAC

1.10) Oprogramowanie towarzyszące

bez zmian

1.11) Dokumentacja związana

Oprócz niniejszych informacji technicznych stosować się do aktualnych wydań:

- Instrukcja Użytkowania (OM)
- Katalog Części Zamiennych (IPC)
- Instrukcja Zabudowy (IM)
- Instrukcja Obsługi Technicznej (MML) – Liniowa
- Instrukcja Obsługi Technicznej (MMH) – Bazowa

WSKAZÓWKA: Aktualność dokumentacji można określić, sprawdzając wykaz zmian w danej Instrukcji. Pierwsza kolumna wykazu pokazuje numer zmiany. Porównaj numer zmiany z aktualnym numerem w wykazie dokumentacji ROTAX, dostępnym na stronie www.FLYROTAX.com. Uaktualnienia i strony ze zmianami mogą być pobierane bezpłatnie.

1.12) Inna dokumentacja związana

Brak

1.13) Zamienność części

- Wszystkie części są wymienne bez ograniczeń.

INSTRUKCJA SERWISOWA - PAC

2) Informacja materiałowa

2.1) Materiał – koszt i dostępność

Cena i warunki zamówienia materiałów będą dostarczone na życzenie przez Autoryzowanych Dystrybutorów ROTAX® lub ich Centra Serwisowe.

2.2) Informacja o współudziale producenta

- Jakikolwiek możliwy współudział producenta będzie rozpatrywany na życzenie przez Autoryzowanych Dystrybutorów ROTAX® lub ich Centra serwisowe.

2.3) Materiały wymagane na jeden silnik

Wymagane części:

Nr rys.	Nr kat.	Ilość/ silnik	Nazwa	Zastosowanie
1	881240	1	Zestaw amortyzatorów łoża (poz. 2, 3)	Rama silnika
składający się z:				
1	944240	8	Podkładka miseczka	Rama silnika
1	860690	8	Amortyzator łoża	Rama silnika

UWAGA

Tulejki dystansowe (1) nie są dostarczane z zestawem amortyzatorów. Dokładne instrukcje patrz aktualne wydanie Instrukcji Zabudowy, rozdz. 10-10-00.

2.4) Materiały wymagane na jeden zespół jako część zamienna

Brak.

2.5) Możliwości przerabiania części

Brak

2.6) Narzędzia specjalne/środki smarujące-/klejące-/smarujące

Brak

INSTRUKCJA SERWISOWA - PAC

3) Wykonanie / Instrukcje

- ROTAX® rezerwuje sobie prawo przy następnej zmianie lub przy nowym wydaniu do nanoszenia poprawek do istniejącej dokumentacji, które mogą się okazać niezbędne z powodu standaryzacji.

WSKAZÓWKA: Przed przystąpieniem do prac przeczytaj całą dokumentację, tak by upewnić się że procedury i wymagania są całkowicie zrozumiałe.

Wykonanie

Wszystkie prace muszą być wykonane i zatwierdzone przez jedną z następujących osób lub instytucji:

- ROTAX® - przedstawiciel nadzoru
- ROTAX® - Autoryzowany Dystrybutor lub jego Ośrodek Serwisowy
- Personel zatwierdzony przez władze lotnicze
- Osoby z aktualnym przeszkoleniem na odpowiedni typ silnika. Tylko autoryzowany personel (iRMT, poziom Obsługa Techniczna – Bazowa).

WSKAZÓWKA: Wszystkie prace winny być wykonywane zgodnie z wymaganiami Instrukcji Obsługi Technicznej dla odpowiedniego typu silnika

3.1) Części zamienne – powiązane informacje

Patrz Katalog Części Zamiennych dla danego typu silnika. Patrz również sekcja 2) Informacja materiałowa.

3.2) Użytkowanie – powiązane informacje

Patrz instrukcje ciągłej zdadności do lotu producenta statku powietrznego.

3.3) Zabudowa – powiązane informacje

Patrz [Rys. 1](#).

Patrz aktualne wydanie Instrukcji Zabudowy dla odpowiedniego typu silnika.

UWAGA

Długość tulejek dystansowych (1) będzie miała wpływ na charakterystykę amortyzatorów. Aby zapewnić maksymalną izolację płatowca od drgań, przeprowadź diagnozę drgań zgodnie z Listem Serwisowym SL-912-010.

UWAGA

Gumowe amortyzatory łoża jak i inne elementy zawieszenia silnika, które nie są zawarte w dostawie, muszą zostać poddane próbom na ziemi przy określonych obciążeniach.

UWAGA

Certyfikacja na zgodność z przepisami takimi jak EASA lub FAR musi zostać przeprowadzona przez budowniczego statku powietrznego.

Współczynniki sprężystości (K) amortyzatora PN 860695 wynoszą:

	Statyczny	Dynamiczny
K promieniowy	800 lbs/inch	990 lbs/inch
K osiowy	4100 lbs/inch	5080 lbs/inch
Współczynnik strat	0,09	
	Statyczny	Dynamiczny
Szacowane obciążenie graniczne	600 lbs	1000 lbs
Szacowane ugięcie graniczne	0.035 inch	0.025 inch
Tolerancja	± 0.25 inch	

INSTRUKCJA SERWISOWA - PAC

3.4) Obsługa techniczna (Liniowa) – powiązane informacje



Patrz IOT-Liniowa dla odpowiedniego typu silnika, Prace okresowe.

WSKAZÓWKA: Zestaw amortyzatorów łoża silnika podlega wymianie co 5 lat.

Punkty kontroli	Przedziały godzin pracy	Odnosny rozdział
	100 h	
Sprawdź amortyzatory łoża na występowanie pęknięć, deformacje lub pogorszenie własności.	X	12-20-00.

3.5) Obsługa techniczna (Bazowa) – powiązane informacje

Patrz instrukcje ciągłej zdatności do lotu producenta statku powietrznego.

3.6) Próba silnika

W przypadku silników jeszcze niezabudowanych, próba silnika może zostać odłożona do czasu obowiązkowej próby po zabudowie silnika.



Przeprowadź próbę silnika ze sprawdzeniem na podcieki włącznie. Patrz rozdz. 12-20-00 IOT – Liniowa, aktualne wydanie dla odpowiedniego typu silnika.

3.7) Podsumowanie

Wykonanie Instrukcji Serwisowej - PAC musi zostać potwierdzone wpisem w książce silnika.

| Znacznik zmiany na marginesie strony wskazuje na zmianę w tekście lub grafice.

Tłumaczenia dokonano według najlepszej wiedzy – w przypadku wątpliwości obowiązujący jest oryginalny tekst angielski oraz jednostki metryczne (Układ – SI).

3.8) Zapytania

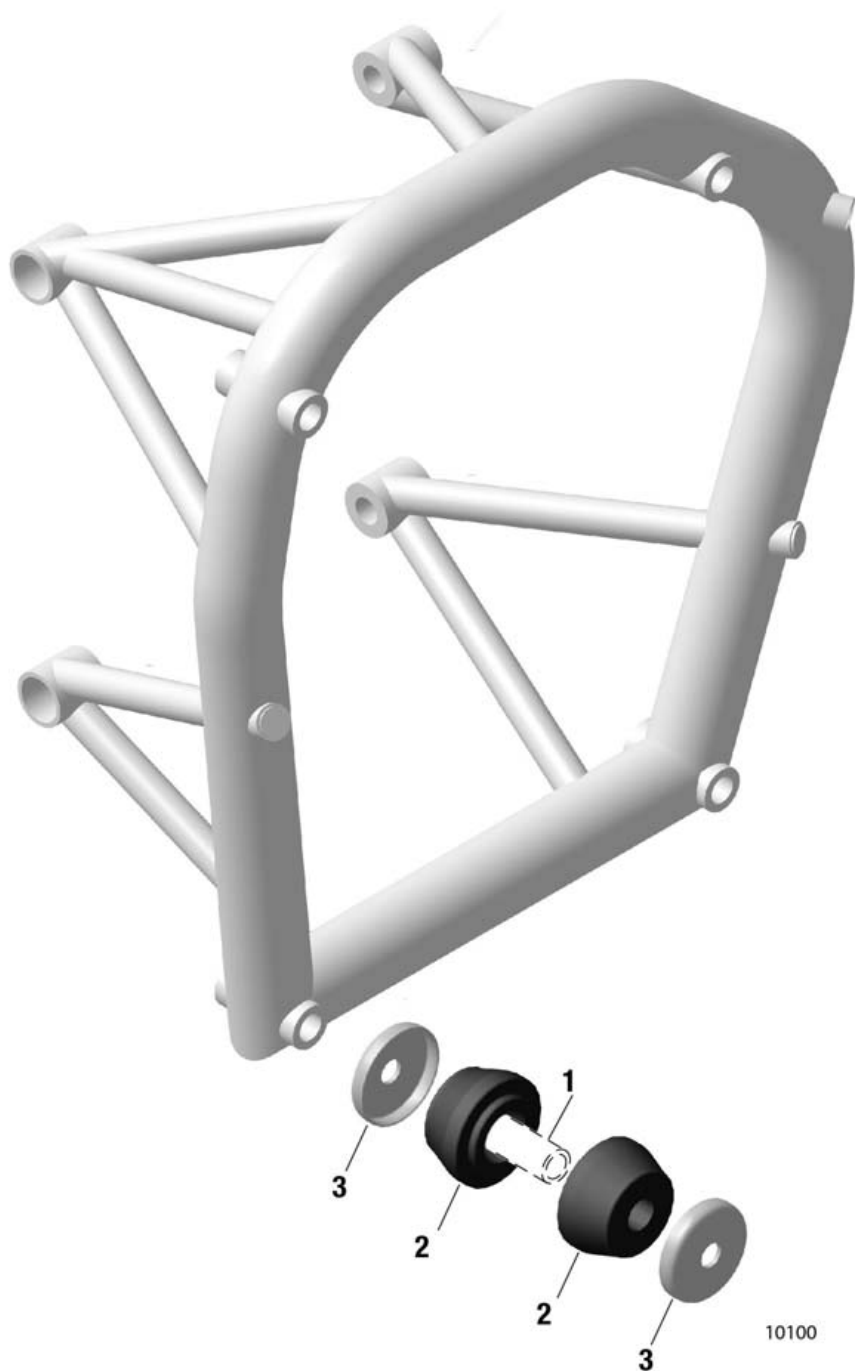
Zapytania odnoszące się do niniejszej Instrukcji należy wysłać do autoryzowanego dystrybutora ROTAX® dla danego terytorium.

Wykaz wszystkich dystrybutorów znajduje się na stronie www.FLYROTAX.com.

INSTRUKCJA SERWISOWA - PAC

4) Załącznik

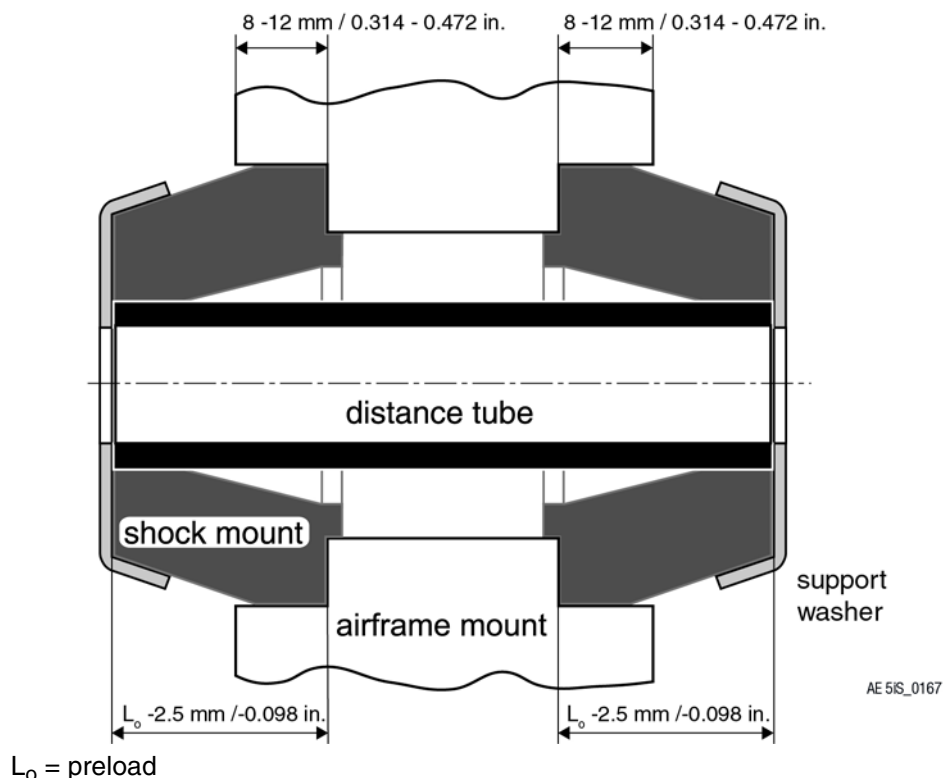
Poniższe rysunki powinny dostarczyć dodatkowych informacji:



- 1 Tulejka dystansowa
- 2 Amortyzator
- 3 Podkładka miseczka

Rys. 1
Amortyzatory łoża - zestaw

INSTRUKCJA SERWISOWA - PAC



Rys. 2

Element tłumiący zawieszenia silnika

WSKAZÓWKA:

Rysunki w tym dokumencie pokazują typową budowę i mogą one nie przedstawiać wszystkich szczegółów lub dokładnego kształtu części, które spełniają tę samą lub podobną funkcję.

Widoki zespołów nie są **rysunkami technicznymi** i spełniają jedynie funkcję informacyjną. W celu uzyskania szczegółowych danych należy odnieść się do aktualnej dokumentacji technicznej silnika, danego typu.